

Jacek Białas, Karolina Rusiłowicz, Maja Tobiasz, Daniel Witko



# Dobrowolny powrót

informator dla powracających migrantów.

**HR** HELSIŃSKA FUNDACJA  
PRAW CZŁOWIEKA

Jacek Białas  
Karolina Rusiłowicz  
Maja Tobiasz  
Daniel Witko

# Dobrowolny powrót – informator dla powracających migrantów.

Warszawa 2013

 HELSIŃSKA FUNDACJA  
PRAW CZŁOWIEKA

# Dobrowolny powrót – informator dla powracających migrantów

**Jacek Białas**

**Karolina Rusiłowicz**

**Maja Tobiasz**

**Daniel Witko**

Publikacja współfinansowana ze środków Unii Europejskiej w ramach Europejskiego Funduszu Powrotów Imigrantów oraz budżetu państwa.

Wyłączna odpowiedzialność spoczywa na autorze.

Komisja Europejska nie ponosi odpowiedzialności za sposób wykorzystania udostępnionych informacji.

Wydawca:

Helsińska Fundacja Praw Człowieka

ul. Zgoda 11, 00-018 Warszawa

tel. (22) 556 44 40, fax (22) 556 44 50

[www.hfhr.pl](http://www.hfhr.pl)

ISBN 978-83-62245-16-1

Projekt okładki: Kolektyw Wizualny / [www.kolektywwizualny.pl](http://www.kolektywwizualny.pl)

Redakcja i korekta: Ewa Ostaszewska-Żuk

Skład Łamanie: Kolektyw Wizualny / [www.kolektywwizualny.pl](http://www.kolektywwizualny.pl)

Druk: Duchno Teresa Duchnowska

Warszawa 2013



**UNIA EUROPEJSKA**  
EUROPEJSKI FUNDUSZ  
POWROTÓW IMIGRANTÓW

**HR HELSIŃSKA FUNDACJA  
PRAW CZŁOWIEKA**

 **OPEN SOCIETY  
FOUNDATIONS**

# Spis treści

## 1. CZYM JEST DOBROWOLNY POWRÓT?

str.  
6

1. Rodzaje i organizacja dobrowolnego powrotu
2. Organizacja powrotu przez Szefa UDSC
3. Udzielenie pomocy przez IOM

## 2. POBYT W POLSCE BEZ ZEZWOLENIA – CO CI GROZI I JAKIE MASZ PRAWA?

str.  
12

1. Zatrzymanie
2. Umieszczenie w strzeżonym ośrodku i w areszcie w celu wydalenia

### 3. JAKIE SĄ KONSEKWENCJE POWROTU?

1. Zakaz wjazdu
2. Cofnięcie zakazu wjazdu w przypadku skorzystania z dobrowolnego powrotu
3. Cofnięcie zakazu wjazdu w przypadku przymusowego powrotu
4. Ponowne ubieganie się o nadanie statusu uchodźcy w okresie zakazu wjazdu

### LISTA ORGANIZACJI I INSTYTUCJI, DO KTÓRYCH MOŻESZ SIĘ ZWRÓCIĆ



# Czym jest dobrowolny powrót?

1

Rodzaje i organizacja  
dobrowolnego powrotu

2

Organizacja powrotu  
przez Szefa UDSC

3

Udzielenie pomocy  
przez IOM



## **Dobrowolnym powrotem jest sytuacja, gdy chcesz wyjechać z Polski do:**

- kraju, którego jesteś obywatelem, albo
- kraju, w którym miałeś poprzednio miejsce zamieszkania – gdy powrót do kraju Twojego obywatelstwa nie jest możliwy lub jesteś bezpaństwowcem, albo
- kraju, który zgadza się lub jest zobowiązany Cię przyjąć.

Decyzja dotycząca powrotu musi zostać podjęta przez Ciebie, bez jakiegokolwiek przymusu lub nacisku, na podstawie dokładnych i prawdziwych informacji o warunkach powrotu i sytuacji w kraju, do którego wyjeżdżasz.

## **1 >> Rodzaje i organizacja dobrowolnego powrotu**

Dobrowolny powrót jest organizowany przez:

- Szefa Urzędu do Spraw Cudzoziemców (Szef UDSC) albo
- Międzynarodową Organizację do Spraw Migracji (IOM) w ramach programu dobrowolnych powrotów.

## 2

## Organizacja powrotu przez Szefa UDSC

Gdy ubiegasz się o nadanie statusu uchodźcy i chcesz wrócić do swojego kraju, powinieneś o tym poinformować pisemnie Szefa UDSC. Pismo należy wnieść najpóźniej przed upływem terminu opuszczenia Polski, określonego w decyzji odmownej, wydanej w postępowaniu uchodźczym. Pomoc w organizacji dobrowolnego powrotu obejmuje pokrycie:

- kosztów zakupu biletu na przejazd środkiem komunikacji publicznej do wybranego przez Ciebie kraju, do którego masz prawo wjazdu;
- opłat administracyjnych związanych z uzyskaniem wiz i zezwoleń;
- kosztów wyżywienia w podróży.



**WAŻNE:** Po zawiadomieniu Szefa UDSC o zamiarze dobrowolnego powrotu, przysługuje Ci w tym czasie pomoc socjalna i opieka medyczna, tak jak w czasie postępowania o nadanie statusu uchodźcy.



3

## Udzielenie pomocy przez IOM

Program pomocy w dobrowolnym powrocie i reintegracji realizowany przez Biuro IOM w Warszawie obejmuje:

- doradztwo w zakresie powrotu, w tym szczegółowe informacje o kraju powrotu;
- pomoc w uzyskaniu dokumentu podróży, gdy to konieczne;
- badania medyczne, gdy to konieczne;
- organizację podróży powrotnej do miejsca docelowego w kraju powrotu;
- pomoc reintegracyjną, która jest bardzo ważnym elementem programu pomocy oferowanej przez IOM, a nie jest zapewniana przy dobrowolnych powrotach organizowanych przez Szefa Urzędu do Spraw Cudzoziemców.

Dzięki pomocy reintegracyjnej, powracając do swojego kraju, możesz otrzymać w dniu powrotu kieszonkowe na zaspokojenie podstawowych potrzeb w pierwszych dniach po powrocie.

Ponadto, masz możliwość uzyskania większych środków, które możesz przeznaczyć m.in.

na rozpoczęcie lub prowadzenie działalności gospodarczej, edukację czy subsydiowane zatrudnienie. Mogą być one jednak przyznane tylko na podstawie opracowanego przez Ciebie i zaakceptowanego przez IOM planu pomocy. Pomoc udzielana jest w formie rzeczowej i świadczona przez biuro IOM w kraju pochodzenia.

Istnieje jeszcze dodatkowa indywidualna pomoc reintegracyjna, która udzielana jest powracającym dzieciom bez opieki, osobom wymagającym pomocy medycznej w kraju pochodzenia, ofiarom handlu ludźmi oraz innym osobom wymagającym szczególnego traktowania.

### **Z pomocy w dobrowolnym powrocie mogą skorzystać osoby, które:**

- ubiegali się w Polsce o status uchodźcy i umorzyli postępowania bądź otrzymały decyzję negatywną;
- przebywają w Polsce bez ważnego zezwolenia na pobyt;
- są ofiarami handlu ludźmi.

W celu uzyskania informacji, czy w danej sytuacji możesz skorzystać z pomocy IOM, skontaktuj się z doradcą powrotowym IOM:

**IOM Międzynarodowa Organizacja ds. Migracji,  
ul. Mariensztat 8, 00-302 Warszawa,  
tel. (+48 22) 5389186, (+48 22) 5389187, (+48 22) 5389212,  
faks. (+48 22) 5389185,  
e-mail: [iomwarsawavr@iom.int](mailto:iomwarsawavr@iom.int)**

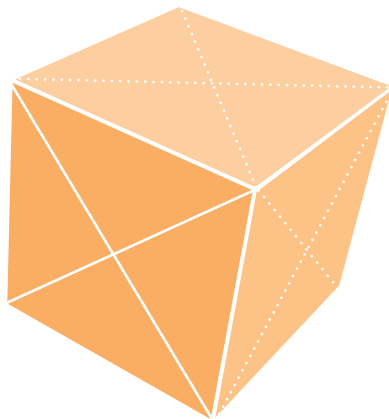
Jeśli jesteś zainteresowany dobrowolnym powrotem powinieneś wypełnić trzystronicowy wniosek. Możesz to zrobić:

- osobiście w Punkcie doradztwa powrotowego,
- przez internet na stronie [www.iom.pl](http://www.iom.pl) w zakładce Dobrowolne powroty,
- zadzwonić do IOM i poprosić o przesłanie wniosku faksem.

# 2

## Pobyty w Polsce bez zezwolenia – co Ci grozi i jakie masz prawa?

- 1 Zatrzymanie i umieszczenie w strzeżonym ośrodku dla cudzoziemców lub areszcie w celu wydalenia
- 2 Umieszczenie w strzeżonym ośrodku i w areszcie w celu wydalenia



Jeśli pozostajesz w Polsce bez dokumentu uprawniającego Cię do legalnego pobytu (wizy, zezwolenia), może zostać wobec Ciebie wydana decyzja, w której organ państwa zdecyduje, czy powinieneś wyjechać z Polski (o ile wcześniej nie została wobec Ciebie wydana taka decyzja np. po negatywnym rozpatrzeniu Twojego wniosku o nadanie statusu uchodźcy). Do czasu wyjazdu, zależnie od okoliczności, możesz zostać zobowiązany do pobytu w określonym miejscu, zgłaszania się do danego organu lub umieszczenia w strzeżonym ośrodku dla cudzoziemców lub areszcie w celu wydalenia.

**Obecnie w polskim prawie istnieją dwa typy decyzji, z których wynika obowiązek wyjazdu z Polski. Są to:**

- decyzja o zobowiązaniu do opuszczenia terytorium Polski i
- decyzja o wydaleniu.

Od tych decyzji przysługuje odwołanie, które należy wnieść w ciągu 14 dni od dnia doręczenia decyzji za pośrednictwem organu, który je wydał.



**UWAGA!** Jeśli w Polsce mieszkają członkowie Twojej rodziny (mąż/żona, partner/partnerka, dzieci) poinformuj o tym organy! Są one zobowiązane do wzięcia pod uwagę tej okoliczności. Wydalenie nie może być wykonane, jeśli naruszałoby Twoje prawo do życia rodzinnego lub/i prywatnego. Dotyczy to jednak tylko sytuacji, w której Twój dalszy pobyt nie stanowi zagrożenia dla obronności lub bezpieczeństwa państwa lub bezpieczeństwa porządku publicznego.



**UWAGA!** Pamiętaj, że zarówno w przypadku otrzymania decyzji o zobowiązaniu do opuszczenia Polski, jak i decyzji o wydaleniu z Polski, możesz złożyć wniosek o jej pisemne przetłumaczenie do organu, który wydał decyzję. Wówczas organ dokona pisemnego tłumaczenia na język dla Ciebie zrozumiały zarówno podstawy prawnej decyzji, jej rozstrzygnięcia jak i pouczenia, czy i w jakim trybie przysługuje Ci od niej odwołanie. Pamiętaj jednak, że termin na wniesienie odwołania płynie od doręczenia Ci decyzji w języku polskim.



**UWAGA!** Jeśli w Polsce toczy się postępowanie, w którym zobowiązany jesteś stawiać się przed polskim organem władzy publicznej w jakimkolwiek charakterze lub Twojej obecności w Polsce wymaga wyjątkowa sytuacja osobista, w jakiej się znajdujesz, (np. rozwód), możesz złożyć wniosek o przedłużenie terminu do

dobrowolnego opuszczenia Polski zawartego w decyzji. Może być on jednorazowo przedłużony nawet do 1 roku.

1



## Zatrzymanie

Musisz pamiętać, że pozostając bez zezwolenia w Polsce, możesz zostać zatrzymany przez Policję lub Straż Graniczną na okres do 48 godzin. W tym czasie organy te mogą wnioskować do sądu o umieszczenie Cię w strzeżonym ośrodku lub areszcie w celu wydalenia. Sąd ma 24 godziny na wydanie postanowienia.

2



## Umieszczenie w strzeżonym ośrodku i w areszcie w celu wydalenia

**W strzeżonym ośrodku możesz zostać umieszczony jeżeli:**

- wydano wobec Ciebie decyzję zawierającą orzeczenie o wydaleniu bez orzekania o terminie opuszczenia Polski lub

- nie opuścisz Polski w terminie określonym w decyzji zawierającej orzeczenie o wydaleniu, lub
- prowadzone jest wobec Ciebie postępowanie w sprawie o wydalenie i sąd stwierdzi, że istnieje ryzyko Twojej ucieczki.

Do aresztu w celu wydalenia możesz trafić, jeżeli istnieje obawa, że nie podporządkujesz się zasadom pobytu obowiązującym w strzeżonym ośrodku. O umieszczeniu w ośrodku lub areszcie decyduje sąd. Możesz być umieszczony w ośrodku lub areszcie na okres do 90 dni, sąd jednak może przedłużać ten okres o kolejne 90 dni. **Maksymalny czas pobytu w ośrodku wynosi 1 rok.**



**UWAGA! Na postanowienie sądu dotyczące umieszczenia Cię w strzeżonym ośrodku lub zastosowania wobec Ciebie aresztu w celu wydalenia przysługuje zażalenie za pośrednictwem sądu, który wydał to postanowienie. Zażalenie wnosi się w terminie 7 dni od ogłoszenia postanowienia! Zażalenie powinno być sporządzone w języku polskim.**



Na końcu broszury jak i w każdym strzeżonym ośrodku oraz areszcie w celu wydalenia są dostępne dane organizacji pozarządowych, udzielających pomocy prawnej cudzoziemcom. Skontaktuj się z nimi jak najszybciej, wtedy prawnik przygotowuje dla Ciebie zażalenie.

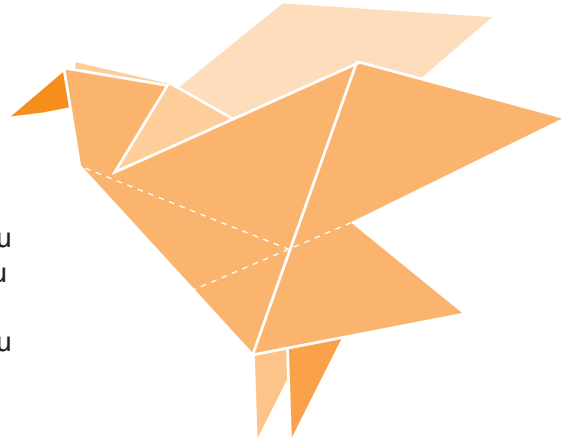


**WAŻNE:** Sąd nie może wydać postanowienia o umieszczeniu w strzeżonym ośrodku lub o zastosowaniu aresztu w celu wydalenia, gdy mogłoby to spowodować dla Ciebie niebezpieczeństwo dla życia lub zdrowia. Zatem, jeśli ubiegasz się o nadanie statusu uchodźcy i byłeś poddawany w przeszłości przemocy, lub masz za sobą inne traumatyczne doświadczenia, możesz złożyć do sądu wniosek o zwolnienie z ośrodka lub aresztu.

# 3

## Jakie są konsekwencje powrotu?

- 1 Zakaz wjazdu
- 2 Cofnięcie zakazu wjazdu w przypadku skorzystania z dobrowolnego powrotu
- 3 Cofnięcie zakazu wjazdu w przypadku przymusowego powrotu
- 4 Ponowne ubieganie się o nadanie statusu uchodźcy w okresie zakazu wjazdu





## Zakaz wjazdu

W decyzji zobowiązującej Cię do powrotu do Twojego kraju orzeka się o zakazie ponownego wjazdu do Polski lub do Polski i innych państw obszaru Schengen, określając termin tego zakazu. Oznacza to, że w tym czasie zasadniczo nie będziesz miał prawa wjazdu, nie będziesz mógł otrzymać wizy lub zezwolenia na pobyt w Polsce, a także w innych państwach strefy Schengen. Okres na który orzeka się zakaz wjazdu do strefy Schengen może mieć różną długość uzależnioną od powodu, dla którego zakaz ten został orzeczony.

Okres zakazu ponownego wjazdu, wynosi **od 6 miesięcy do 3 lat**, gdy przebywałeś w Polsce bez wymaganej wizy, przekroczyłeś nielegalnie granicę, nie posiadałeś wystarczających środków utrzymania potrzebnych do życia w Polsce, przekroczyłeś 3-miesięczny okres swobodnego przemieszczania się po strefie Schengen lub naruszyłeś przepisy dotyczące małego ruchu granicznego.

Gdy wykonywałeś pracę lub działalność gospodarczą niezgodnie z przepisami lub nie wywiązałeś się z zobowiązań podatkowych i któraś z tych okoliczności stała się podstawą wydania decyzji o powrocie, okres zakazu wjazdu określa się na czas **od 1 roku do 3 lat**.

Okres zakazu wjazdu wynosi **od 3 do 5 lat**, gdy decyzja zostanie wydana w związku z figurowaniem Twoich danych w krajowym wykazie osób niepożądanych lub bazie Systemu Informacyjnego Schengen (SIS), a także z popełnieniem przez Ciebie przestępstwa i orzeczeniem wobec Ciebie kary pozbawienia wolności, lub jeśli nie podporządkowałeś się wydanej wobec Ciebie decyzji zobowiązującej Cię do powrotu.

Najdłuższy okres zakazu wjazdu, wynoszący **5 lat**, stosuje się w przypadku uznania Cię za zagrożenie dla obronności, bezpieczeństwa państwa lub porządku publicznego.



## **Cofnięcie zakazu wjazdu w przypadku skorzystania z dobrowolnego powrotu**

Pamiętaj, że w przypadku skorzystania z dobrowolnego powrotu możesz złożyć wniosek o cofnięcie zakazu ponownego wjazdu. We wniosku musisz wykazać, że opuścisz Polskę w terminie określonym w decyzji nakazującej powrót, a Twój ponowny wjazd do Polski lub na terytorium państw obszaru Schengen ma nastąpić ze względu na uzasadnione okoliczności, zwłaszcza względy humanitarne.



## Cofnięcie zakazu wjazdu w przypadku przymusowego powrotu

Jeśli nie skorzystałeś z możliwości dobrowolnego powrotu i zostałeś wydany, cofnięcie orzeczonego wobec Ciebie zakazu ponownego wjazdu do Polski i państw Schengen będzie możliwe dopiero po pokryciu przez Ciebie kosztów wydalenia.

### **Do kosztów wydalenia cudzoziemca zalicza się w szczególności koszty:**

- postępowania wydaleniewego;
- pobrania odcisków linii papilarnych oraz koszty wykonania fotografii;
- pobytu w strzeżonym ośrodku lub areszcie w celu wydalenia;
- badań lekarskich;
- przejazdu do granicy albo do granicy państwa, do którego się udajesz lub zostajesz doprowadzony, lub do portu lotniczego albo morskiego tego państwa.



## **Ponowne ubieganie się o nadanie statusu uchodźcy w okresie zakazu wjazdu**

Pamiętaj, że jeśli zechcesz powrócić do Polski, by ponownie ubiegać się o status uchodźcy, a została wydana wobec Ciebie wcześniej jedna z decyzji zobowiązujących do powrotu i wciąż obowiązuje Cię zakaz wjazdu do Polski, to możesz zostać zatrzymany na granicy i umieszczony w strzeżonym ośrodku dla cudzoziemców lub areszcie w celu wydalenia.

# Lista organizacji i instytucji do których możesz się zwrócić:

● **Biuro Rzecznika  
Praw Obywatelskich**  
Aleja Solidarności 77,  
00-090 Warszawa  
Tel: (+48 22) 55 17 700  
E-mail: rzecznik@rpo.gov.pl  
www.rpo.gov.pl

● **Biuro Rzecznika  
Praw Dziecka**  
ul. Przemysłowa 30/32,  
00-450 Warszawa  
Tel: (+48 22) 696 55 45  
E-mail: rpd@brpd.gov.pl  
www.rpd.gov.pl

● **IOM Międzynarodowa  
Organizacja do Spraw Migracji**  
ul. Mariensztat 8,  
00-302 Warszawa  
Tel: (+48 22) 538 91 69  
E-mail: iomwarsaw@iom.int  
www.iom.pl

● **Helsińska Fundacja  
Praw Człowieka**  
ul. Zgoda 11, 00-018 Warszawa  
Tel: (+48 22) 556 44 40, (+48 22) 556 44 66  
E-mail: hfhr@hfhr.org.pl,  
refugees@hfhr.org.pl, www.hfhr.pl,  
<http://programy.hfhr.pl/uchodzczy/>

● **Stowarzyszenie  
Interwencji Prawnej**  
ul. Siedmiogrodzka 5/51  
01-204 Warszawa  
(+48 22) 621-51-65  
E-mail:  
interwencja@interwencjaprawna.pl  
www.interwencjaprawna.pl

● **Centrum Pomocy Prawnej  
im. Haliny Nieć**  
ul. Krowoderska 11/7  
31-141 Kraków  
Tel: (+48 12) 633 72 23  
E-mail: biuro@pomocprawna.org

● **Instytut na rzecz  
Państwa Prawa**  
ul. F. Chopina 14/70  
20-023 Lublin

Tel: (+48 81) 743 68 05  
E-mail: fundacja@fipp.org.pl  
www.fipp.org.pl

● **Caritas**  
ul. Skwer Kard. Stefana  
Wyszyńskiego 9  
01-015 Warszawa  
Tel: (+48 22) 334 85 00  
E-mail: Caritas@caritas.pl  
www.caritas.pl

● **Fundacja „Ocalenie”**  
ul. Ordynacka 9 / 21 (II piętro)  
00-384 Warszawa  
Tel: (+48 22) 828 50 54,  
E-mail: fundacja@ocalenie.org.pl,  
www.ocalenie.org.pl



**Helsińska Fundacja Praw Człowieka** w Polsce, z siedzibą w Warszawie, została założona w 1989 roku. Jej powstanie poprzedziła siedmioletnia działalność Komitetu Helsińskiego w Polsce, który pracował w podziemiu od 1982 roku. Po zmianie ustroju politycznego w Polsce w roku 1989 członkowie Komitetu postanowili ujawnić się i stworzyć niezależny instytut zajmujący się edukacją i badaniami w zakresie praw człowieka. Ponieważ obowiązujące wówczas prawo nie zezwalało na tworzenie niezależnych instytutów, zdecydowano się powołać fundację, która pełnić miała taką rolę. Helsińska Fundacja Praw Człowieka jest w Europie jedną z najbardziej doświadczonych i profesjonalnie działających organizacji pozarządowych zajmujących się prawami człowieka. Od 2007 r. ma status konsultatywny przy Radzie Społeczno-Gospodarczej ONZ (ECOSOC).

Od lipca 2012 r. Helsińska Fundacja Praw Człowieka realizuje projekt **„pow Ro Ty. pomoc prawna i informacja dla powracających migrantów”**, który potrwa do czerwca 2015 r. Projekt, poprzez pomoc prawną i udzielanie informacji oraz wyjazdy do ośrodków ma się przyczynić do przestrzegania praw osób powracających do kraju pochodzenia. W ramach projektu prawnicy świadczą bezpłatną pomoc wszystkim Cudzoziemcom, którzy:

nie posiadają wymaganego zezwolenia na pobyt w Polsce;

- otrzymali decyzję o zobowiązaniu do opuszczenia Polski lub o wydaleniu
- i którzy chcą skorzystać z możliwości dobrowolnego powrotu do kraju pochodzenia;

- nie otrzymali jeszcze ostatecznej decyzji odmownej w sprawie o nadanie statusu uchodźcy w Polsce i chcą dobrowolnie wrócić do kraju pochodzenia.

W ramach projektu została opracowana niniejsza broszura w następujących językach: **angielskim, francuskim, rosyjskim, gruzińskim, wietnamskim, arabskim i polskim.**

Jest ona dostępna w wersji elektronicznej na stronie Programu Pomocy Prawnej dla Uchodźców i Migrantów Helsińskiej Fundacji Praw Człowieka w zakładce „Publikacje” <http://programy.hfhr.pl/uchodzcy/>

Dyżury odbywają się w siedzibie Fundacji przy ul. Zgoda 11, w pokoju nr 413. Porady udzielane są zgodnie z kolejnością przyjscia beneficjentów – należy zapisać swoje nazwisko na liście dostępnej u prawnika w dniu dyżuru.

Można się kontaktować z nami również telefonicznie pod numerem (+48 22) 556 44 66, za pośrednictwem faksu 22 556 44 51 lub mailowo: **refugees@hfhr.org.pl**.



Publikacja współfinansowana ze środków Unii Europejskiej w ramach Europejskiego Funduszu Powrotów Imigrantów oraz budżetu państwa. Wytężna odpowiedzialność spoczywa na autorze. Komisja Europejska nie ponosi odpowiedzialności za sposób wykorzystania udostępnionych informacji.

**Warszawa, 2013**

 **HELŚINSKA FUNDACJA  
PRAW CZŁOWIEKA**



UNIA EUROPEJSKA  
EUROPEJSKI FUNDUSZ  
POWROTÓW IMIGRANTÓW



**OPEN SOCIETY  
FOUNDATIONS**